

05

박물관 건립 및 위탁사업

- I. 실학박물관 개관 준비
- II. 전국선사박물관 건립 추진
- III. 경기도어린이박물관 건립 추진
- IV. 경기창작센터 조성
- V. 남한산성복원정비사업
- VI. 도사편찬 사업
- VII. 경기 바로알기 연구용역 사업
- VIII. 경기사이버도서관 운영
- IX. 공·사립 박물관/미술관 지원사업

실학박물관 개관 준비

-한국실학의 역사와 문화를 주제로 한 전시 및 교육중심의 박물관 건립

'09년 4월 완공을 목표로 다산유적지가 소재한 경기도 남양주시 조안면 능내리 일원에 부지 4,075, m², 연면적 2,038, m²(지하1층 지상2층) 규모로 건립중이며 총사업비 124억원이 투입된다.

주요 추진 경과

- '03. 3. 14: 실학현양추진위원회 구성
- '04. 6. 15: 남양주 단산유적지 내 박물관 부지 선정
- '05. 2월: 박물관 건립 부지 매입 완료
- 박물관 유물 수집: 혜강 최한기, 연암 박지원, 포서 조익, 일본 난학 관련 유물 지속 구입
- '05. 11월~'06. 3월: 건축설계(기본 및 실시설계)
- '06. 5. 17: 박물관 기공식
- '08. 8. 18: 전시공사 계약
- '08. 9. 1: 개관준비팀 구성

08년 개관 준비 주요 실적

- 다산유적지 종합 정기 기본계획 수립 (6. 20)
- 교육/홍보 프로그램 매뉴얼 제작 (8. 14)
- 실학박물관 소장유물 특별전 개최 (10. 10~개관시, 남양주 다산기념관)
- MI 제작-용역 (11. 25~'09. 3. 24)
- 박물관 홈페이지 구축 (12. 31~'09. 3. 31)

전곡선사박물관 건립 추진

- 세계적으로 대표할 수 있는 선사(구석기) 박물관 건립
- 교육적(학술적)측면과 흥미 및 체험이 공존하는 전시 콘텐츠 구현

세계적인 구석기 유적지인 경기도 연천군 전곡읍 전곡리에 건립중인 선사박물관은 2010년 8월 완공을 목표로 부지면적 72,599m², 연면적 5,000m²(지하 1층, 지상 2층) 규모로 총사업비 554억9천300만원이 투입돼 전시실과 수장고, 교육연구실 및 관련 부대시설이 건립되고 있다.

주요 추진 경과

- '08. 4. 15: 박물관건립추진 사업이관(경기도 → 경기문화재단)
- '08. 4. 28: 건립 추진팀 운영
- '08. 5. 15, 7. 4: 2차에 걸친 전시자문단회의(전시콘텐츠 보완방향)

08년 주요 추진내용

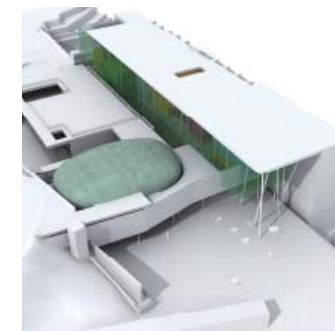
- '08. 7. 10 ~: 건립부지내 지장물 철거 및 폐기물 처리 용역 추진 중
- '08. 10. 15: 실시설계 완료

학예

기존 전시설계에서 누락된 아슐리안주먹도끼 발굴지인 전곡리와 추가령지구대의 환경, 생태, 지질 등과 관련된 전시내용 보완(6차에 걸친 자문소위원회 개최)

건축 및 행정

- 건축설계 및 박물관 건립과 관련된 인허가(도시계획시설) 이행
- 문화재발굴조사 완료 및 건립부지 내 지장물 철거 진행



주요 추진 경과

경기도어린이박물관 건립 추진

- 어린이와 가족을 위한 새로운 개념의 어린이박물관 건립
- 경기도박물관·백남준아트센터와 함께 뮤지엄파크 조성

오는 2010년 하반기 완공예정인 경기도어린이박물관은 용인시 기흥구 상갈동에 위치한 경기도박물관 앞에 건축면적 3,985m², 건축연면적 10,619m²(지하 1층, 지상 3층) 규모로 건립되며 총사업비 280억원이 투입돼 어린이 상설체험전시실, 교육실, 공연장, 수장고 등의 시설을 갖추게 된다.

- '08. 3. 1: 어린이박물관 건립 사업 이관 (경기도박물관의 재단 통합)
- '08. 6. 16: 박물관건립추진단 내 어린이박물관 학예팀, 건축행정팀 구성

'08년 주요 추진 내용

- '08. 8. 29~12. : 전시 콘텐츠 보완을 위한 수정 연구용역 추진
- '08. 12. : 건축공사 계약 완료

학예

BOX형 상설 전시공간의 안정성과 공간 활용성 확보를 위해 전시공간에 대한 건축 설계 변경 및 이에 따른 전시콘텐츠 수정 작업 추진

건축 및 행정

- 건축공사 발주를 위한 조달청 원가검토 및 도 감사과 계약 심사 완료
- 건설관리사업(CM) 용역 및 공사 계약 완료

경기창작센터 조성

- 세계적 작가와 국내외 다양한 장르의 예술가들이 모인 창작센터로써 예술 문화인프라 구축 및 지원

'08년 주요 추진 내용

경기도 안산시 단원구 선감동 구 경기도립직업전문학교에 들어서게 될 경기창작센터는 총 사업비 109억7천만원을 투입, '09년 10월까지 건물면적 16,225㎡, 부지면적 54,545㎡ 규모의 1단계 리모델링 사업을 거쳐 창작스튜디오, 공방, 전시실, 멘토링 게스트룸, 작품창고, 공연실, 교육실, 실험실, 행정실, 숙소 등 주요시설이 들어서게 된다.

창작센터 조성을 위한 관련 기관 조사

- 창작센터 조성관련 해외 기관 조사(3. 12~3. 15. ※ 총 11명)
 - 일본(나오시마, 동경 6개 기관), 중국(북경, 상해 6개 기관) 방문
- 2008 Res Artis 총회 관련 유럽 주요기관 방문 (10. 10~10. 15. ※ 총 5명)
 - 네덜란드 암스테르담, 독일 베를린 2개 지역 7개소 방문

경기창작센터 설립 및 운영방안 연구 용역 완료(10. 23)

- 연구 기관 : 한국문화관광 연구원
- 용역 완료 : 10. 23

경기창작센터 설립 준비위원회 구성(11. 21)

경기창작센터 리모델링 마스터플랜 및 디자인 매뉴얼 연구용역

- 연구 기관 : 계원디자인예술대학 산학협력단
- 용역 기간 : 12. 5~'09. 2. 4

사업 개요

남한산성복원정비사업

한강유역 및 도성 방어를 위한 군사·교통상 요충지이자 성곽건축사의 훌륭한 연구자원, 국토수호의 정신사적 표상인 남한산성의 역사적인 가치를 보존하기 위해 지난 2001년부터 체계적인 복원·정비 사업을 벌이고 있다. 이미 복원사업이 완료된 행궁 상궐과 좌전(종묘)에 이어 '08년 6월부터 하궐 복원을 추진, 12월 복원공사에 착공했다. 또한 남한산성 성곽 보수정비공사를 벌여 제9암문~제3남옹성, 제3남옹성~동문, 제10암문~동문1구간 등을 차례로 정비했다. 이와 함께 행궁권역 정비사업의 일환으로 이주단지 건축물 준공 및 이주완료 건축물 6개소에 대한 지장물 철거를 완료했다. '08년 12월말 현재 성곽보수 2,550m(성곽 총연장 11.76km/본성 9.05km, 외성 2.71km), 행궁복원 252.5칸(상궐 72.5칸, 좌전 26칸, 하궐 154칸), 행궁권역 정비 30,685㎡(관아 거리, 탐방안내소, 광장, 전통담장)에 대한 복원정비 사업을 마무리 하였다.



도시편찬 사업

사업 개요

경기도의 역사와 문화에 대한 체계적인 정리를 통해 내고장의 역사를 찾고 이에 대한 올바른 이해 및 후대에 연구 자료로 남기기 위한 경기도사편찬 사업을 추진하였다. 이에 경기도사료집 편찬의 일환으로 일제강점기편 제3권~5권에 이어 1950년대편, 1960년대편을 차

레오 집필, 인쇄·배포 하였다.
 또한 도민들을 위한 대중적 지역사를 편찬기로 하고 '한권으로 읽는 경기도의 역사' 및 '경기도 역사 탐험' 등 4,000부를 제작 배포하였다.
 이밖에도 격주 목요일마다 '경기도 역사산책' 메일링 서비스(1회 15,000통) 제공하고 1964년~1966년, 2006년도 경기도 관련 기사 등 도정자료 조사를 벌였다.

경기 바로알기 연구용역 사업

경기도의 현황과 역사문화를 올바르게 이해하고 도에 관한 행정·문화적 소양을 각종 정책개발 및 사업추진 과정에서 적절하고 종합적으로 사용할 수 있는 공무원 교육재료를 편찬하기 위해 경기도에서 의뢰받은 학술용역의 형태로 진행하였다. 2월 11일부터 9월 10일까지 경기도 문화를 산하, 문화유산, 민속, 도자기, 인물 등으로 나누어 항목별로 서술한 각종 자료를 책자로 모아 2,000부를 납품했다.

경기도사이버도서관 운영

경기도사이버도서관은 '인터넷상에서 공공도서관', '도서관을 위한 도서관'으로 지난 2001년 6월 개관하였다. 경기도내 공공도서관간 협력에 기반하여 도서관이 지역사회 정보·문화·교육의 중심기관으로 역할을 확대해 나가기 위한 다양한 활동을 추진해 오고 있다.
 2008년에는 경기도 도서관 정책개발과 현황 파악을 위해 총 5회에 걸쳐 개최한 '경기도 도서관정책 개발 작은세미나, 민선4기 후반기 경기도 도서관 발전의 비전과 미션을 선포하는 '제1회 경기도 도서관 대회' 등의 행사를 통해 향후 경기도 도서관 정책이 나아가야 할 방향을 모색하였다. 2008 경기도민 가족 독서캠프, 도서관·독서콘텐츠 공모전, 독서의 달 표어공모, 도서관 우수전시물 제작 지원, 어린이를 위한 도서관 교육 애니메이션 '뽕뽕이와 함께하는 도서관 여행' 제작 등을 통해 도민들이 도서관과 보다 가까이 할 수 있는 계기를 만들고자 하였다.
 경기도사이버도서관(www.library.kr) 홈페이지를 통해 서비스하고 있는 경기도 공공도서관 소장 자료 종합목록은 12만 8천 만건을 넘어섰으며, 도서관간 상호대차 서비스는 5,569건, 장애인을 위한 무료 택배대출 "두루두루" 서비스는 3,574건이 이루어졌다. 도민이면 누구나 무료로 이용할 수 있는 전자책과 경기도 공공기관 발간자료 원문 DB는 총 373,774건이 대출되었으며, 회원수는 지난해보다

사업 개요

사업 개요

27,077명 증대된 105,783명으로 늘어났다. 지난 3월부터 다문화 가정을 위해 도서관 서비스를 안내하는 웹페이지를 9개 언어로 번역하고 제공하고 있다.

공사립 박물관/미술관 지원사업

지난 2006년부터 추진되고 있는 경기도 공사립 박물관/미술관 지원사업은 각 지역의 문화자원 발굴 및 활성화 계기를 마련하고 시대에 부흥하는 문화서비스를 제공해 도민들의 문화향수권 신장이라는 목표 아래 추진되고 있다.

사업시행 이래 도내 지원대상 미술관/박물관은 77개관에서 91개관으로 증가했으며 이중 '08년공모 지원사업을 통해 48개 기관이 신청, 심사를 통해 37개 기관에 총 10억원을 지원하였다.

이 같은 신청 및 지원규모는 지난 2006년 16개관 4억4천만원, 2007년 27개관 7억2천만원으로 매년 증가추세에 있다.

'08년도 사업에서 주목할 점은 공·사립 박물관/미술관 지원사업과 경쟁력 강화 지원사업이 통합되어 공·사립 박물관/미술관 지원사업으로 단일화 되었다는 것이다. 그간 경쟁력 강화지원사업은 경기도로부터 (사)경기도박물관협의회가 위탁받아 경기문화재단이 심사 없이 별도 책정 예산을 도가 직접 협의회에 교부하는 형태로 운영되어 왔다. 하지만 '08년 사업단일화 이후 협의회 역시 사업계획에 따라 경기문화재단에 필요 사업비를 신청하고 타 지원신청관들과 동일하게 심사를 거쳐 지원금액의 수준을 결정하게 되었다.

이같은 재단의 박물관/미술관 지원은 도내 각 지역의 우수한 문화자원의 발굴과 활성화를 통해 도민들에게 국내 및 인류문화 전반에 걸친 이해의 폭을 넓히고 지역사회와 박물관의 역할을 제고하는 동시에 소외계층의 문화향수 기회 증대에 일조하고 있다.

사업 개요