

# 2024년

## 경기 미술품 활성화 사업(아트경기)

---

사업설명서



경기문화재단  
Gyeonggi Cultural Foundation

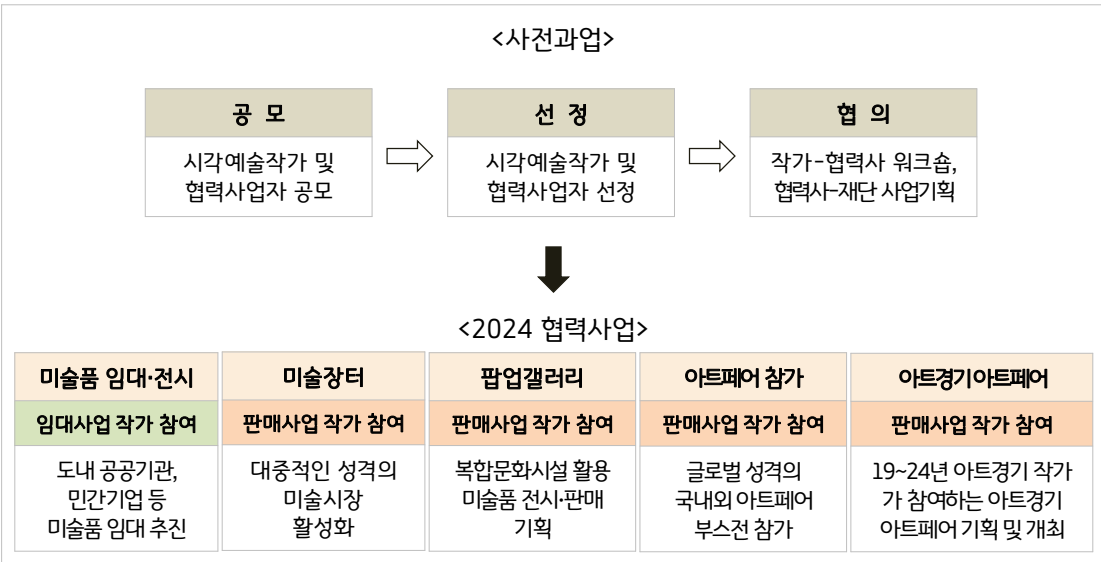
# 1

## 경기 미술품 활성화 사업(아트경기) 사업 개요

### □ 사업 개요

사업명	2024 경기 미술품 활성화 사업(아트경기)
사업기간	2024.1 ~ 12.
사업지역	경기도 내외~해외국가
사업내용	① 작가 및 협력사업자 선정 ※ 작가의 경우 미술품 임대사업과 미술품 판매사업 구분하여 공모 접수 및 선정  ② 아트경기 세부사업 추진 - 미술품 임대·전시 - 미술장터 - 팝업갤러리 - 아트페어 참가 지원 - 아트경기 아트페어 개최
주최/주관	경기도/경기문화재단

### □ 사업 구조



## 2 아트경기 협업 구조



- 예술인의 미술시장 진입 견인 및 창작활동 환경조성
  - 미술품 유통사업자 육성
  - 아트경기 작가 및 협력사업자 공모 추진
- 아트경기 미술품 임대·판매사업 실비 및 작가 작품 출품지원금 지원
  - 협력사업자 기획의 임대·판매사업 진행 협의



- 아트경기 미술품 임대·판매사업 작품 출품
- 아트경기 미술품 임대·판매사업 및
  - 작가 프로모션 진행 협조
- 협력사업자와 작품판매가 협의

- 아트경기 미술품 임대·판매사업 및
  - 작가 프로모션 기획 & 추진
- 재단과 미술품 임대·판매사업 기획 협의
- 작가와 작품 판매가 협의

### 3 아트경기 세부사업 안내

#### ① 미술품 임대·전시

##### □ 사업목적

도청사, 도 공공기관 및 도 내·외 복합다중시설 등에 경기도 작가 미술품 임대, 장기 전시로 공적 영역의 적극적인 미술품 수요를 유도합니다.

##### □ 주요내용

1. 선정작가 작품으로 미술품 임대·전시 사업을 도 공공기관 및 복합다중시설 등에 추진
2. 지역별 안배로 도민의 일상 속 예술향유 기회 확대
3. 적정 임대료 책정 협의 및 설치와 유지관리 수행
4. 2024 아트경기 미술품 임대사업 선정작가 작품으로 진행



▲ 경기도청(수원)



▲ 경기도의료원 의정부병원(의정부)



▲ 신한은행PWM 패밀리오피스 서울센터(서울)



▲ 한국은행 경기본부(수원)

### 3 아트경기 세부사업 안내

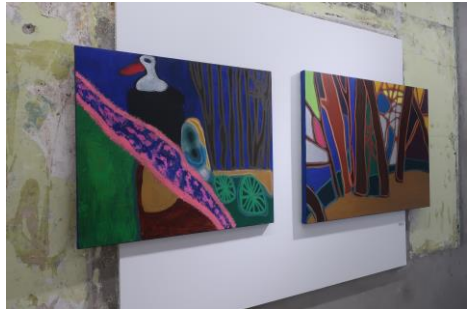
#### ② 미술장터

##### □ 사업목적

경기도 내 미술시장 양성화와 도민의 문화향유 기회를 증진하는 대중적인 축제형태의 미술장터 사업을 기획합니다. 미술품 소장 진입 문턱을 낮춘 가격대의 미술품 판매를 통해 도내 미술시장의 활성화를 유도하고 미술장터형 미술시장의 방향성을 제시합니다.

##### □ 주요내용

1. 일상에서 예술을 만날 수 있는 도민 참여형 미술장터 기획
2. 미술품 소장 진입 문턱을 낮춘 가격대의 미술품 판매를 통해 중·저가 미술시장 활성화 유도
3. 2024 아트경기 미술품 판매사업 선정작가 중 20~35명 참여



▲ <2023 아트경기 UP ↑ 미술장터>(갤러리 끼 SEOUL )

### 3 아트경기 세부사업 안내

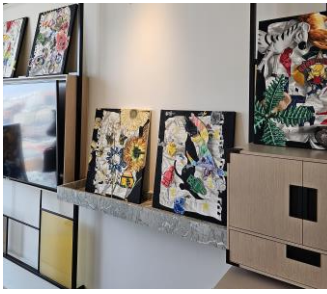
#### ③ 팝업갤러리

##### □ 사업목적

복합문화시설, 기업 및 공공시설에 미술품 활용 촉진과 작품 판매를 위한 사업을 기획합니다. 일부 작가로 구성하여 전시 주제와 판매 전략으로 적극적인 미술품 소비·소장·활용 유도를 목표로 합니다.

##### □ 주요내용

1. 호텔, 백화점, 아트센터 등 접근성과 유동성이 높은 장소에서 개최로 소비자 확장
2. 선정작가 및 협력사 추천작가 구성의 작품 전시·판매 사업 기획으로 사업 전략화
3. 교육, 네트워킹, 에디션 제작, 경매 등 다양한 판매전략으로 유통채널 판로 다각화
4. 2024 아트경기 미술품 판매사업 선정작가 중 10~20명 참여 (협력사 추천작가 참여 가능)



▲ <네오 헤리티지 2023 제우스와 박수무당>  
(금호 알베르)

▲ <업클로즈05>  
(안다즈 서울 강남)

▲ <2023 아트경기 UP ↑ 팝업갤러리>  
(파주출판도시 갤러리지향)

### 3 아트경기 세부사업 안내

#### ④아트페어 참가 지원

##### □ 사업목적

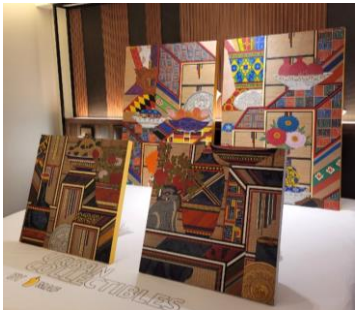
경기도 작가의 국내외 주요 글로벌 아트페어 참여를 지원하여 적극적인 미술품 유통을 유도하고 해외 컬렉터 및 갤러리 등(1,2차 시장)으로의 진출을 모색합니다.

##### □ 주요내용

1. 국내외 주요 글로벌 성격의 아트페어에 협력사 부스전 형태로 참여
2. 해외 컬렉터 및 갤러리 등(1,2차 시장) 해외진출 기반 구축
3. 협력사 교류네트워크를 활용한 미술 전시·판매 행사 참가  
+ 아트페어 참가 확정 또는 심사중인 경우 구성원 조정 가능 시(추천+선정) 지원 가능
4. 2024 아트경기 미술품 판매사업 선정작가 참여



▲ 2022 부산국제화랑아트페어 (부산)



▲ 2023 방콕호텔 아트페어 <URBAN COLLECTIBLES> (방콕)

### 3 아트경기 세부사업 안내

#### ⑤아트경기 아트페어 개최

##### □ 사업목적

2024 아트경기 미술품 판매사업에 선정된 작가와 2019~2023년 아트경기 작가가 함께하는 아트페어로, 아트경기 브랜드 정체성을 제시하고 사업을 홍보합니다.

##### □ 주요내용

1. 제 1회 아트경기 브랜드의 아트페어 기획 및 개최
2. 아트경기 브랜드 정체성을 제시하고 사업을 홍보하는 축제형 행사로 기획
3. 2024 아트경기 미술품 판매사업에 선정된 작가와 2019~2023 아트경기 작가 참여



▲ 아트경기 아트페어 예시 사진



## 4 사업 Q&A: 작가

### Q. 국적과 나이, 장르 제한이 있나요?

신청예술인은 반드시 한국국적이어야 하며, 나이와 장르에는 제한을 두지 않습니다. 장르와 연령별 안배를 두지 않고, 거주지 자격과 신청자격 심사를 우선 거친 후 작가활동, 예술성, 시장성 등을 종합적으로 심의하여 결정할 것입니다.

### Q. 출품명세서 내 작성한 작품은 선정 후 변경이 가능한가요?

출품명세서는 심의를 위한 자료로 활용되며, 선정 후 참여사업마다 협력사업자와 논의하여 출품작을 변경하거나 결정할 수 있습니다. 출품 가능한 작품을 우선으로 작성 바랍니다.

### Q. 작품의 가격을 작성할 때 기준이 있나요?

아니요. 가격은 지원자의 과거 미술품 거래실적 또는 시장거래가 등을 참고하여 자유롭게 작성할 수 있습니다. 선정 후 참여하는 사업의 협력사업자와 (동의하는 경우) 논의하여 최종 판매금액을 결정하거나, 가격설정에 도움을 받을 수 있습니다.

### Q. 선정결과 발표 후 추후일정은 어떻게 되나요?

선정결과 발표 후 선정된 협력사업자와의 워크숍 및 작가 매칭 프로그램이 진행되며, 통합 홍보(도록, 홍보영상, 홈페이지 등)를 위한 작가 자료 요청이 사업 초반에 있을 예정입니다. 세부일정은 선정협력사와의 협의 완료 후 공지드립니다.

### Q. 미술품 임대료 기준은 어떻게 되나요?

정부미술은행 작품대여율을 기초로 하여 미술품 대여료를 산정합니다.  
- 임대료 산정기준 : 작품가의 1~3% x 임대 개월 수

## 4 사업 Q&A: 협력사업자

### Q. 사업유형은 어떻게 선택해야 하나요?

기획형 공모로 1개~ 최대 2개의 사업유형을 선택하여 사업계획서를 작성합니다. 예상하는 사업기간과 행사일정, 장소, 참여작가 규모, 추진일정, 기대효과 등을 작성하고 이에 필요한 예산계획을 담아 제안 바랍니다.

### Q. 사업 예산 계획은 어떻게 세워야 하나요?

세부 사업별 예산 규모는 공고문에서 확인 가능합니다. 사업 수행에 필요한 실비를 바탕으로 작성해주시면 되며, 상근 인력의 인건비는 전체 예산의 20% 이내에서 편성 가능합니다. 최종 예산은 선정 이후 재단과의 협의를 거쳐 결정됩니다.

### Q. 지원비 사용에 대한 회계검증은 필수인가요?

네, 지원비 사용 후 회계 검증을 필수적으로 진행하셔야 합니다. 회계 검증에 필요한 비용은 사업비 내 기타운영비 항목으로 편성하시면 됩니다.

※ 사업비 3천~4천 미만(360천원), 4천~5천 미만(390천원), 5천~6천 미만(541천원), 6천~7천 미만(586천원), 7천~8천 미만(631천원), 8천~9천 미만(676천원), 9천~1억 미만(722천원)

### Q. 사업유형별 규모와 진행횟수는 어떻게 정하나요?

제한 없이 규모와 횟수를 자유롭게 제안해 주시면 됩니다. 예를 들어, 미술장터를 한 개의 주제로 두고 작가군을 2개의 그룹으로 나누어 2회 기획할 수도 있고, 팝업갤러리에 온라 인과 오프라인 연계의 기획을 제안할 수 있습니다. '추천작가' 또한 사업에 포함 가능하며, 추천작가가 경기도 지역 작가의 경우 판매성과에도 반영 가능합니다.

### Q. 경기도 외 지역의 행사 제안이 가능한가요?

사업의 성공적인 기대효과가 예상되는 지역의 경우 이를 검토할 수 있는 과거자료 또는 자료와 함께 제안 가능합니다.

### Q. 경기도에 소재하지 않는 사업자도 지원 가능한가요?

네, 가능합니다. 다만, 경기도에 소재지를 가진 사업자를 우대합니다.

### Q. '사업유형-아트페어 부스 참가'인 경우, 아트경기를 통해 어떻게 실현할 수 있나요?

2024년 아트페어 중 참여를 확정했거나 참여를 희망하는 경우 제안 가능합니다. 선정작가를 사업자가 추천하는 작가와 함께 구성하거나, 또는 선정작가로만 구성된 사업자의 부스전으로 참여를 지원합니다.

---

2024년 공모에 대한 기타 문의 사항은 경기문화재단 예술지원팀

031-231-7238 / [artgg@ggcf.or.kr](mailto:artgg@ggcf.or.kr) 로 문의 바랍니다.

---

[2023 아트경기 지난 자료 URL]

아트경기 누리집: [artgg.ggcf.kr](http://artgg.ggcf.kr)

